

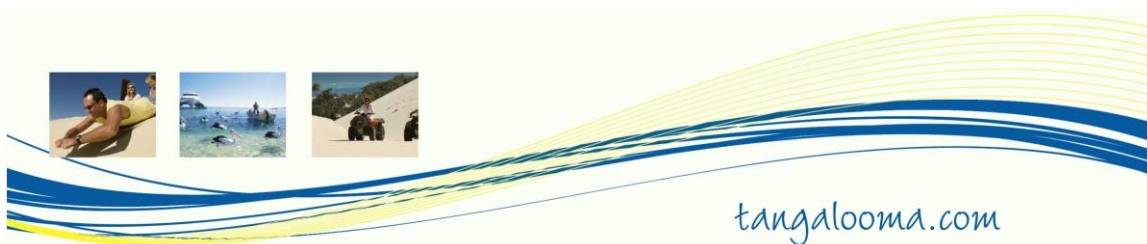
# タンガルーマ・アイランド・リゾート 教育旅行団体手配マニュアル



[www.tangalooma.jp](http://www.tangalooma.jp)

オーストラリア ブリスベン モートンアイランド

**Version.9**



## Index

### ① ご出発前の確認

#### 学生用アレンジメント

<外線><内線><有料 TV><ミニバー><灰皿><お部屋割り><免責同意書>  
<滞在スケジュールの最終案内>

### ② プリスベン港からリゾートチェックインまでの流れ

<プリスベン港到着><荷物の搬送><乗船開始><ポートサイズ><船内>  
<リゾート到着まで><リゾート到着時の集合場所><食事会場へのご案内>  
<プリーフィング、鍵の配布><チェックイン><お荷物の受け取り>  
<お帰りのお荷物お預け数確認><モーニングコール>

### ③ リゾート滞在中について

<セーフティボックス><ホワイトボード><ツアーデスク><集合場所>  
<リゾート内での移動時間><お食事><レストラン座席><お食事のアレルギー>  
<リゾート内での飲料水><タオル><ヘアドライヤー><インターネット接続>  
<先生のミーティング場所><引率者の同行><日本語ガイド><デザートサファリツアーのバスサイズ><救急医療体制><リゾートビーチでの遊泳及び、遊泳時間の事前申請>

### ④ チェックアウト

<チェックアウト・鍵返却><レイトチェックアウトルーム><お荷物回収><出航まで>  
<船内><プリスベン港到着まで><プリスベン港到着時>

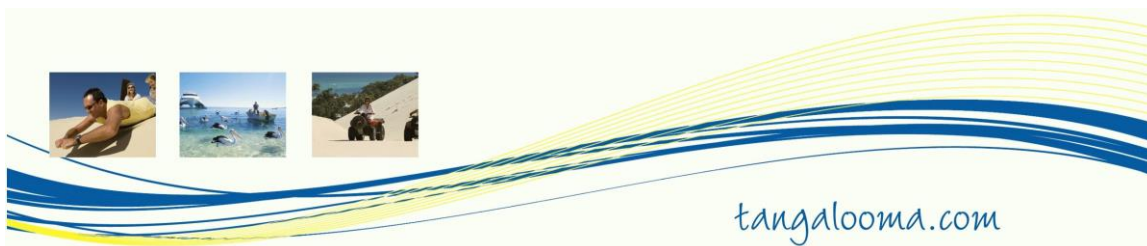
### ⑤ アクティビティについて

<免責同意書の有無><催行人数><所要時間の目安>

### ⑥ 救急医療連絡体制

### ⑦ リゾート地図

### ⑧ ホテル棟(クッカバラロッジ)のレイアウト



## ① ご出発前の確認

### ● 学生用アレンジメント

必要に応じて、下記の学生用の手配を行っております。出発前に手配会社を通じリクエストをお願い致します。

#### <外線>

通常外線はカットされておりますが、先生方、添乗員方で外線利用が必要な場合は、レセプションにてクレジットカードを登録頂く事により、外線利用が可能になります。

#### <内線>

内線のカットはシステム上対応いたしかねます。

#### <有料 TV>

有料放送はご提供しておりませんので、カットは不要です。

#### <ミニバー>

ミニバーの設置はなく撤去の必要がございません。備え付けの冷蔵庫が室内にありますが、冷水(水道水)とコーヒー用ミルクが入っております。

#### <灰皿>

室内は禁煙ですが、バルコニーに灰皿が設置されております。撤去が可能ですが、有料になります。

#### <お部屋割り>

あくまでも確約ではございませんが、可能な限りお部屋を近くにまとめ、男女フロア分け、先生方を各生徒が滞在するフロアにアサインする対応を行っております。リクエストに付きましてはご出発前に手配会社を通じお願い致します。お部屋割り(ルーミング)の決定はチェックイン前日の午後になります。ご希望に応じてお部屋割りを前日にお送りさせていただきます。但しそのお部屋割りにつきましては、メンテナンスなどの理由により急遽変更になる場合もございますので、予めご了承下さい。

※ホテル棟のレイアウトは、最終ページに掲載しております。

#### <免責同意書>

アクティビティにより、ツアー参加の際に免責同意書を、お一人様にツアー毎に各1枚頂いております。こちらの同意書は成人18歳以上のお客様は現地リゾートにてご署名を頂いております。但し18歳未満のお客様は、署名の際に保護者(ツアー同行する大人でも可能)の同意も必要になります。ツアー同行者でなく、ご両親からの署名をご希望される場合は、事前にPFD ファイルにて免責同意書をお送りしますので、手配会社を通しお取り寄せ下さい。

※免責同意書が必要なツアーは、10 ページ目にてご確認ください。

#### <滞在スケジュールの最終案内>

滞在中のスケジュールは通常ご到着の1週間前に連絡をさせて頂いております。お見積り時のモデルスケジュール含め、それ以前のスケジュールについては、アクティビティ時間、ボートのスケジュール時間、食事会場などが直前に変更になる可能性が高くなります。なお、諸事情により最終スケジュール案内後にも、順序、食事場所などの変更の可能性がございますので予めご了承下さい。



## ② ブリスベン港からリゾートチェックインまでの流れ

### <ブリスベン港到着>

港へは荷物の積載時間にお時間をいただく為、遅くともボートが出発時間の60分前(100名以上は70分前)までにお越し下さい。

### <荷物の搬送>

大きい荷物は船内にお持ちできませんので、港でお預かりいたします。ここでお預かりした荷物はリゾートでお部屋のチェックインまでお渡し出来ませんので、それまでに必要な所持品はお手荷物にてご持参下さい。なお、お荷物の紛失破損等の賠償は免責になっておりますので、貴重品、壊れ物にご注意下さい。個人旅行のお客様はここでお部屋番号のついた荷物タグをチェックイン荷物に付けて頂き、お荷物をお部屋の前まで搬送いたしますが、団体でお越しの際には搬送に時間がかかり、チェックインをして直ぐにお届けできない為、捕鯨基地かホテルなど宿泊棟の地上階までの搬送とさせて頂いております。その際は荷物タグの取り付けは不要です。

### <乗船開始>

乗船開始は当日のボート運行状況によりますが、通常出航の10から30分前に開始いたします。お一人様1枚の搭乗券をお渡しいたしますので、乗船の際にスタッフへお渡し下さい。大人数でご利用いただけるお手洗いがブリスベン港には完備されておりませんので、事前にお手洗い休憩時間をお取り頂く事をお勧めしております。

### <ボートサイズ>

ボートサイズにつきましては、当日のお客様の人数によりボートを決定いたしますので、事前にご乗船するボートの確約はお受けできませんのでご了承下さい。

### <船内>

座席は全て自由席になっており、座席指定や座席の事前確保はお受けできませんのでご了承下さい。着席の際は他のお客様もお座りいただけるよう、手荷物などは空席に置かず、座席下や膝の上に置いて頂くようご協力下さい。出航後スタッフより緊急時のライフジャケット利用方法のご説明をいたします、その間は皆様ご着席して説明をお聞き下さい。船内の売店は出航後のライフジャケット説明後にオープン致します。オーストラリアドルのみご利用可能で、お飲み物やスナック菓子を販売しております。

### <リゾート到着まで>

ブリスベンからリゾートまでの所要時間は75分から90分を予定しておりますが、ブリスベンリバーのボートを通る為、当日の航路の混雑状況により所要時間が長くなる場合もございます。比較的波の少ない内海を通る為揺れは少ないですが、風速が強い場合に揺れる場合もありますので、その際は座席の移動をお控え頂く様お願い致します。なおボートのトップデッキに出る際は、必ず大人の引率の方が同行して頂くようお願い致します。





### <リゾート到着時の集合場所>

栈橋に接岸完了後、下船を開始いたします。リゾート栈橋にスタッフがお客様をお待ちしております。下船する栈橋上はスペースが狭い為、集合場所は栈橋のたもとにある白い建物「ディナーブルー」の前にてお願いしております。そこで一旦ご集合頂き、点呼を行って下さい。

### <食事会場へのご案内>

ブリスベン10時出航のポートでお越しの際は、到着後直ぐチェックインが出来ない為、基本チェックイン前にランチ会場にご案内致します。夕方ポートでお越しの際も一度ディナー会場にご案内しております。

### <ブリーフィング、鍵の配布>

お食事会場は他のお客様もお食事をされており、また空席お待ちのお客様にもお席を早めにお譲り頂くように、混雑している場合にはブリーフィングや鍵渡しは捕鯨基地跡のスペースに移動して行って頂いております。捕鯨基地跡は宿泊棟の近くにあり、屋根があり雨天でも問題なく大人数の収容が可能です。但しお座席は用意しておりませんのでご了承下さい。事前に貸し切り会場お申込みのお客様は、その会場内でブリーフィングと鍵渡しをして頂く事が可能です。

### <チェックイン>

学生グループのチェックイン時間は14時になります。ブリスベン10時出航のポートでお越しの際は、11時30分から40分に下船が完了して、その後ランチ、ブリーフィング、鍵渡しを行うとちょうど13時頃になります。なおお部屋が14時前に準備出来た場合には、チェックイン時間前でもお部屋にご案内しております。

### <お荷物の受け取り>

お客様の人数によりますが、栈橋から宿泊棟や捕鯨基地までの搬送に、1時間前後お時間を頂いております。ブリスベン港にて荷物タグを取り付けた場合を除き、お荷物は通常捕鯨基地かホテル棟や宿泊棟の地上階入り口に並べております(団体のサイズにて搬送場所を変更します)。指定された場所から各自お荷物をピックアップしてお部屋へ上がって頂きます。ホテル棟のエレベーターは13人乗りが2基のみになっており大人数の場合は大変混雑いたしますので、低層階にお泊りのお客様は階段のご利用をご協力頂いております。

### <お帰りのお荷物お預け数確認>

チェックインの際に、お帰りの際にお預けになる荷物数を確認させていただきます。

### <モーニングコール>

ご希望のお客様はモーニングコールのリクエストをお受けしております。前日分のみリクエストが可能で、翌日以降はその前日にリクエストをして下さい。前日の夕方までにリクエストをお願いいたします。但しシステム障害などにより稀に作動しない場合もございますので、各自での目覚ましのご利用をお願いしております。



### ③ リゾート滞在中について

#### <セーフティボックス>

お部屋にはセーフティボックスが完備されていなく、全てレセプションにてお預かりしており、利用料金は無料になります。レセプションの営業時間は8時から19時になりその時間帯のみ対応が可能です。お預かりする際は、規定のフォームに名前、お部屋番号、そして署名をご記入頂きます。お受け取りの際には、ご本人の署名が必要になります。お預かりできる大きさはおおよそA4サイズまでとさせて頂いております。

#### <ホワイトボード>

食事会場ご予約の場合には食事会場に、指定なしの場合にはホテルの地上階ロビーに事前手配を頂いたのみ有料にて設置が可能です。

#### <ツアーデスク>

ツアーデスクの設置は通常承っておりませんが、ホテル地上階ロビーに内線電話の設置がないツアーデスクならば有料にて手配することが可能です。必要なお客様は事前にお問い合わせ下さい。

#### <集合場所>

リゾート敷地がとて広く、食事場所、アクティビティなど集合場所が異なり、混乱する場合もございますので、集合場所を一旦ホテル棟横に位置する捕鯨基地跡にして頂き、そこから引率の方が実際の集合場所へ生徒方をお連れする方法をお勧めしております。

#### <リゾート内での移動時間>

リゾート敷地が広く、移動にお時間が掛りますので、余裕を持ったスケジュールをお勧めしております。

#### <お食事>

基本的に30名以上の学生団体の方々には3食ともビュッフェ形式にてターシオップスレストランをご利用頂いておりますが、人数により会場は変更になります。お時間に関しましては出来る限りご要望にお応えするよう努力いたしますが、ご参加頂くアクティビティ時間の兼ね合いもあり、基本的に弊社にてお時間を設定させて頂きます。30名以下の団体様の場合、昼食と夕食はリゾート内レストランで利用可能なミールバウチャーでのご提供か、ビュッフェスタイルの場合には、通常メニューより品数が少ないプラッタースタイルでのご提供になります。

#### <レストラン座席>

ビュッフェスタイルでのランチとディナーはお席をご予約しておりますが、朝食につきましては事前にお問い合わせを頂いた大型団体を除き、基本自由席とさせて頂いております。朝食を団体単位ではなく各自召し上がる場合は、それぞれにミールクーポンをお渡しする事も可能です。席割りの座席表示については、可能な限り男子女子、クラス別などでアサインさせて頂きます



が、レストランフロアの都合上、班別や部屋別などの少人数での席割りは、基本お受けしておりませんのでご了承下さい。

#### <お食事のアレルギー対応>

弊社リゾートは島に位置し本土より材料を取り寄せているため重度のアレルギーや複数のアレルギーをお持ちのお客様がいる場合はご要望に沿った材料を事前に確保する場合があります、必ず事前にお知らせください。お食事を提供する際に細心の注意を払っておりますが、アレルギー反応を引き起こす可能性のあるナッツ、乳製品、グルテン、その他の製品が一切含まれていないことを100%保証することではありません。また天候や貨物船の故障などが原因で在庫管理が難しい場合、当日にお食事の内容が予告なく替わる場合がございます。

#### <学生向けピュッフェスタイルメニュー>

朝食、昼食、夕食含め、全てのピュッフェスタイルメニューは日替わりになっており、事前にアレルギー対応の成分について開示ができず、お食事の成分表記については当日お食事開始前のご案内になります。またピュッフェの食べ物には成分表記はしていませんが、お申し出があればお食事開始前にアレルギー対応が必要なお客様へ担当者より個別に口頭のご案内が可能です。また重度のアレルギーや複数のアレルギーをお持ちのお客様でピュッフェからのお食事をご心配なお客様には、アレルギー対応をしたお食事を別のお皿に盛り付けしてご提供する事も可能です。手配が必要な場合には必ず事前にご相談下さい。

#### <リゾート内での飲料水>

リゾート内のレストランのお水、お部屋の冷蔵庫のお水は全て天然のモートン島の地下水からの水道水を利用しております。地元ではミネラルを多く含む美味しいお水として有名で、基本的には飲料に問題はございません。水道水をご心配な方は販売しているお水をご購入下さい。

#### <タオル>

お部屋にはお一人様に1枚バスタオルをご用意しておりますが、お部屋からの持ち出しは禁止となっております。レセプションにて保証金をお預かりしてビーチタオルレンタルも行っておりますが、レンタル枚数に限りがあり、団体様の場合はすべての枚数をご用意できない場合もございますので、お手荷物になりますが各自お持ちいただく事にご協力お願いしております。

#### <ヘアドライヤー>

バスルームに備え付けのヘアドライヤーを長時間使い続けると、加熱を避ける為自動停止いたします。暫く時間を置くことでまた利用が可能になります。もし故障の場合にはレセプションでも貸し出ししております。ヘアドライヤー停止の原因として衣類の乾燥に使用される方もいらっしゃいますので、髪の毛を乾かす以外の用途にはご利用頂かないようにしてください。

#### <インターネット接続>

リゾートセンター内で無料 Wi-Fi の利用が可能です。ダウンロードは1日 200MB (2023年6月現在)になり、それ以上のご利用は有料になりクレジットカードでの支払いが必要になります。



### <先生のミーティング場所>

リゾートには幾つか会議室がございますが、ご利用は有料となります。会議室の確保は少し高額の為、通常の宿泊部屋をミーティングルームとして確保される方が割安になっております。無料の場所になりますと、リゾートセンター内ラウンジに設置してあります共有テーブルのご利用となります。但し夜になりますとナイトアクティビティがあり、少し騒がしくなっております。過去ご利用頂いた学校様では、捕鯨基地跡でミーティングを行われているケースも多いようです。

### <引率者の同行>

生徒の方々がアクティビティに参加される場合には、必ず保護者として1名の引率をお願いしております。シュノーケリングツアーについてはインストラクターからの英語での指示を参加者に伝えるため、英語の話せる引率の方がご同行頂ますようご協力をお願い致します。

### <日本語ガイド> **現在このサービスは中止しており、英語スタッフがご案内します**

リゾート到着時のチェックイン時には日本語を話すリゾートスタッフがご案内いたします。チェックイン以降は出来る限りの対応を致しますが、常時ご案内できるスルー専任ガイドではなく、基本的にツアーデスクやお電話での対応になります。アクティビティなどは基本的に英語での説明になり、またアクティビティ複数に分けて行う場合には、添乗員様だけでは間に合わない場合もございますので、可能な限り日本語ガイドさんをステアウェイでご同行されることを推奨しております。

### <デザートサファリツアーのバスサイズ>

リゾートには大型車は44席、小型車は10席など、幾つかのバスサイズがございます。バスは定期的メンテナンスや、当日になり急遽メンテナンスに入る場合がございますので、バスサイズ指定や事前にバスサイズのお知らせをさせて頂くことが大変難しくなっております。基本はご予約頂きました人数分の座席数を当日ご用意致しますので、お手数でございますが、当日ツアー出発前に、バスサイズに合わせて生徒さんの振り分けにご協力お願いいたします。

### <救急医療体制>

モートン島には医療施設がなく、緊急時はモートン島常駐の州政府救急隊員、救急ボート、救急ヘリコプターなどを利用して急病人の対応を致します。リゾート内には保健室、州政府の救急隊員、そして24時間ファーストエイドの資格を持ったスタッフが勤務しております。詳しくは別ページ「救急医療体制」のチャートをご覧ください。

### <リゾートビーチでの遊泳及び、遊泳時間の事前申請>

リゾートのビーチには常時ライフガードがいなく、お客様の安全を第一に考え、10名以上の18歳以下(高校生)の学生団体については弊社で設定したスイミングエリアにてライフガードの監視下の元に遊泳を行う事が義務付けられております。リゾート滞在中に遊泳を行う予定がある団体様は、事前に遊泳を行う時間帯の事前報告とご予約を一か月前までをお願いしております。基本的にこの手配は有料で、1団体あたり滞在中に1時間30分を目安としておりますが、それ以上の遊泳時間をご希望される場合に関しましては、お問い合わせ下さい。遊泳エリア設置時間帯中はライフガードが監視を致しますが、安全を完全に保障する対応ではご





ございませんので、団体の責任者の方からは、遊泳前に必ず遊泳にあたっての注意事項を生徒の方々への説明お願い致します。なお遊泳開始前にはライフガードからの注意事項の説明を参加者全員で受けて頂き、遊泳時間中遊泳エリアには、必ず団体の大人の引率者の方1名以上が、遊泳エリアに設けた待機ゾーンにて常時待機して頂き、入水している方の生徒数の確認や、生徒の方々への注意や指示をして頂く役割も兼ねて、監視のお手伝いを頂けるようお願いしております。スイミングエリアは幅が40-50メートル、海岸線から10-20メートルの範囲を捕鯨基地付近に設置しております。但し満潮干潮によって深度が変わる関係上、この範囲は水泳の時間帯により安全を第一に考えた範囲を当日決定致します。またこのスイミングエリアは、滞在する他のお客様もアクセスが可能になっておりますので、該当団体のプライベートエリアではございませんので、予めご了承ください。

#### ④ チェックアウト

##### <チェックアウト・鍵返却>

お部屋のチェックアウトは10時となっております。それ以降の滞在は追加料金を頂いております。お部屋付けのルームチャージの精算がない場合には、お部屋の鍵は代表者の方がまとめてご回収頂き、レセプションにまとめてご返却して頂いてかまいません。

##### <レイトチェックアウトルーム>

10時以降のお部屋の滞在を希望される場合、レイトチェックアウトの手配が必要になり、追加料金を頂いております。団体用に無料で利用できる着替え場所、手荷物の荷物保管場所はございませんので、そのような場所の手配が必要な場合には、1~2部屋をレイトチェックアウトルームとして事前予約される事をお勧めしております。現地に到着してからのリクエストではお受けできませんのでご注意ください。

##### <お荷物回収>

個人旅行のお客様はお荷物タグを付けて、指定時間までにお部屋ドアの外に出して頂きます。団体様の場合にはホテル棟のグラウンドフロアーか捕鯨基地跡までお持ち頂いております。回収時間の目安として9時30分出航の場合は7時30分、14時出航は9時、それ以降のボートは10時に回収しております。但し荷物回収時間は当日のお客様の人数、利用ボート機材などにより変更になりますので、リゾートにて再度必ずご確認頂きます様お願いします。

##### <出航まで>

栈橋前のディープブルーに出航の30分前までにご集合下さい。往路と同様に搭乗券がお一人様1枚必要になります。乗船開始が始まりましたら栈橋前方にて乗船下さい。搭乗券は乗船時に係員へお渡し下さい。

##### <船内>

往路と同様座席は全て自由席となっております。着席の際は他のお客様もお座りいただけるよう、手荷物などは空席に置かず、座席下や膝の上に置いて頂くようご協力下さい。出航後スタッフより緊急時のライフジャケット利用方法のご説明をいたします。



### <ブリスベン港到着まで>

往路同様に、ブリスベンリバーの航路の混雑状況や天候により所要時間が予定より長くなる場合もございます。従いまして、下船後のご予定は少し余裕を持ったスケジュールのご計画を頂く様にお願いしております。またスムーズにブリスベン港からご出発頂く為に、お手洗いは船内でお済ませ頂くことをお勧めしております。

### <ブリスベン港到着時>

下船した後にリゾートでお預かりした荷物をお受け取り下さい。全てのお荷物の引渡しをするには30分ほど要す場合もございます。ご本人以外がバスにそのまま荷物を運んだ場合には取り忘れの可能性もございますので、ご自身のお荷物をご確認の上、各自バスまでお荷物をお待ちいただくようにしております。

## ⑤ アクティビティについて

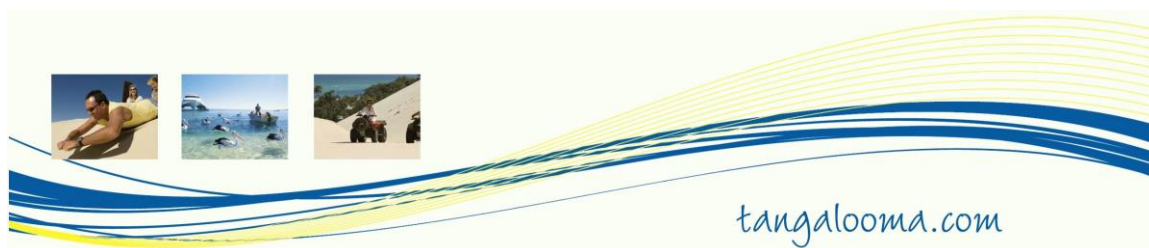
団体様のアクティビティは現地到着後に手配できない可能性が高いため、日本出発前にお申し込み下さい。なお日本申し込みツアー予約をリゾートでの精算は出来かねますのでご了承下さい。

下記リストは学生団体で申し込みされる代表的なアクティビティになります。免責同意書の有無、最大最少催行人数目安、所要時間目安になります。

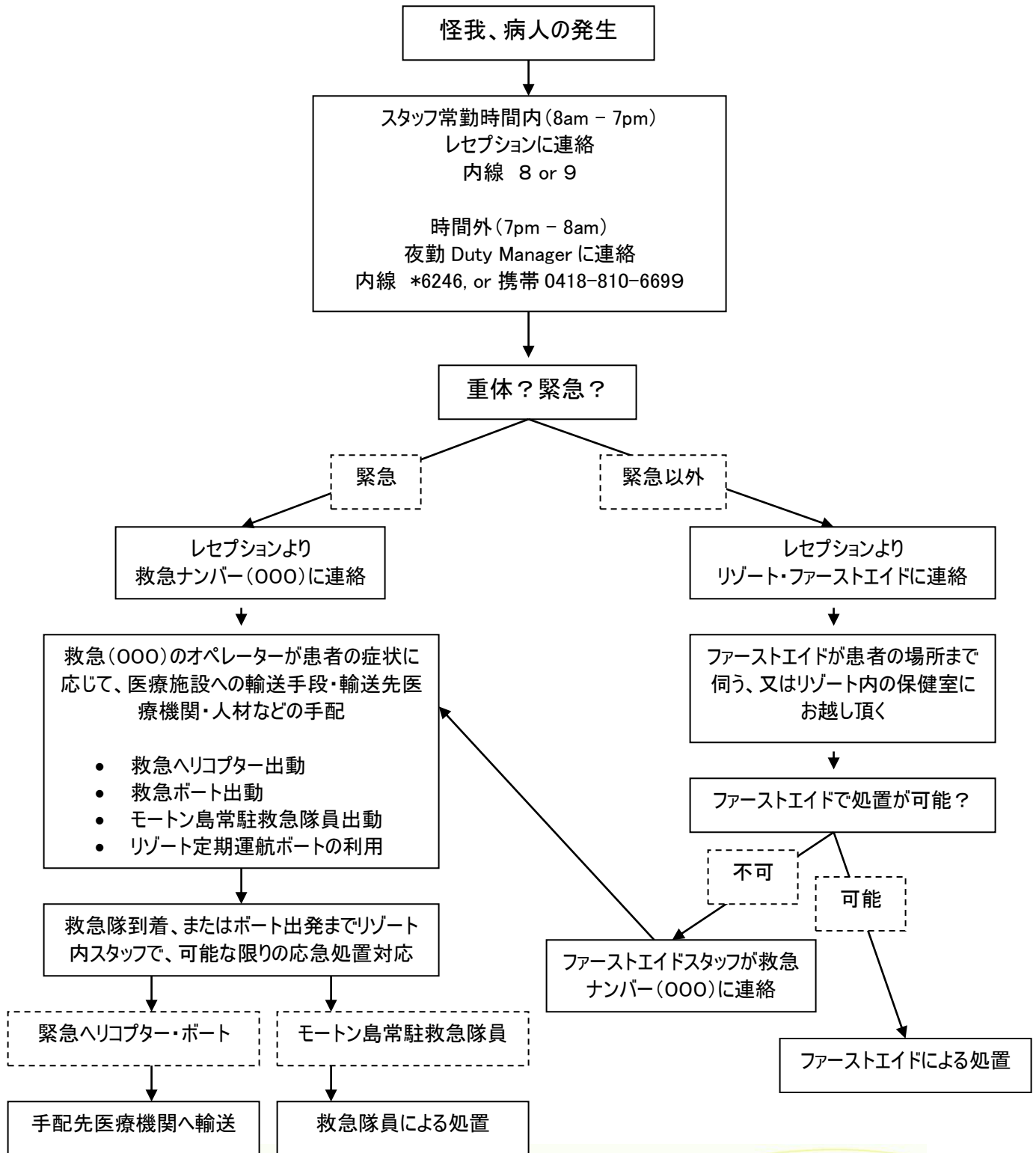
アクティビティの開始時間に付きましては、最終的な人数、その他のアクティビティを考慮して、出発前までにご連絡いたします。なお天候を含む諸事情により、条件が予告なく変更になる場合もございます。

アクティビティ名	免責同意書	最少催行人数	最大催行人数	所要時間	
4WD デザートサファリ	必要	10	100	90-100分	
シュノーケリング	必要	6	40	90-120分	
エコウォーク関連		10	40	60分	
エコプレゼンテーション関連		10	100	60分	
カヤックツアー	必要	4	15	90分	
パラセーリング	必要	2	10	30-60分	所要時間はボート乗船時間含む
沈船クルーズ&フィーディング	必要	6	40	45分	
ATVバイク	必要	2	20	50分	1日に複数回実施
ノーザンサファリ		6	40	4時間	
マリンディスカバリークルーズ	必要	10	40	90分	
クジラウォッチクルーズ		10	180	3時間	

※2023年6月現在の情報 予告なく変更になる場合もございます。



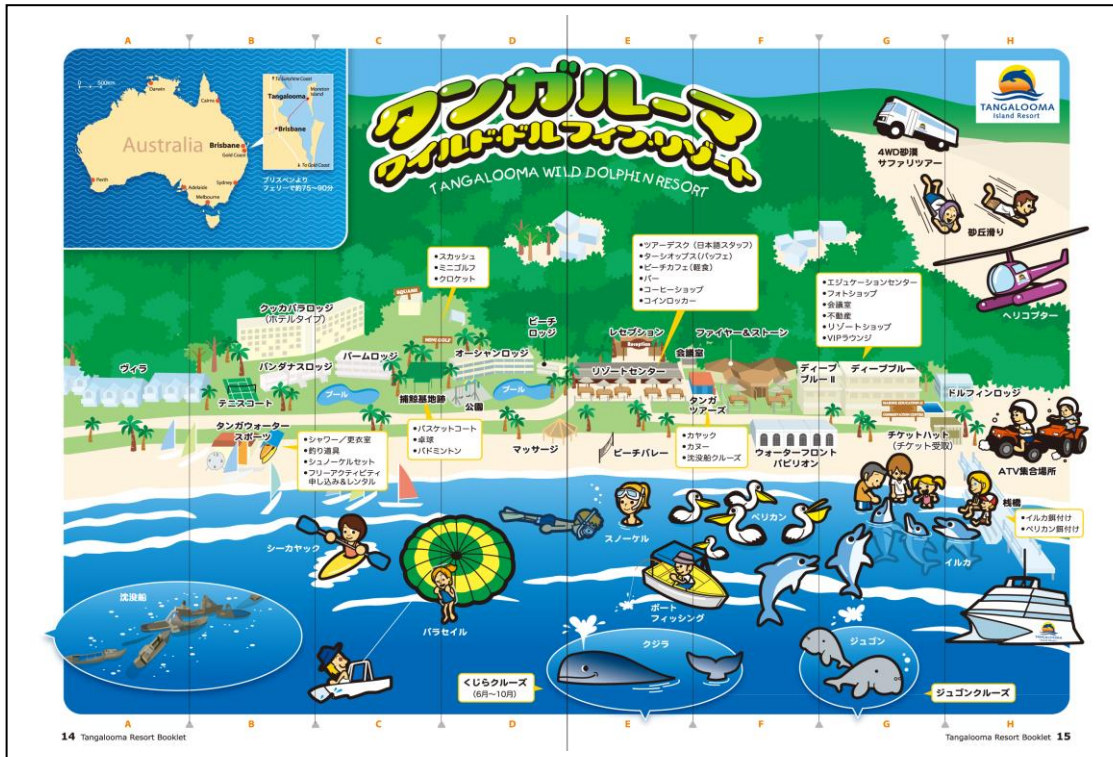
## ⑥ 救急医療連絡体制



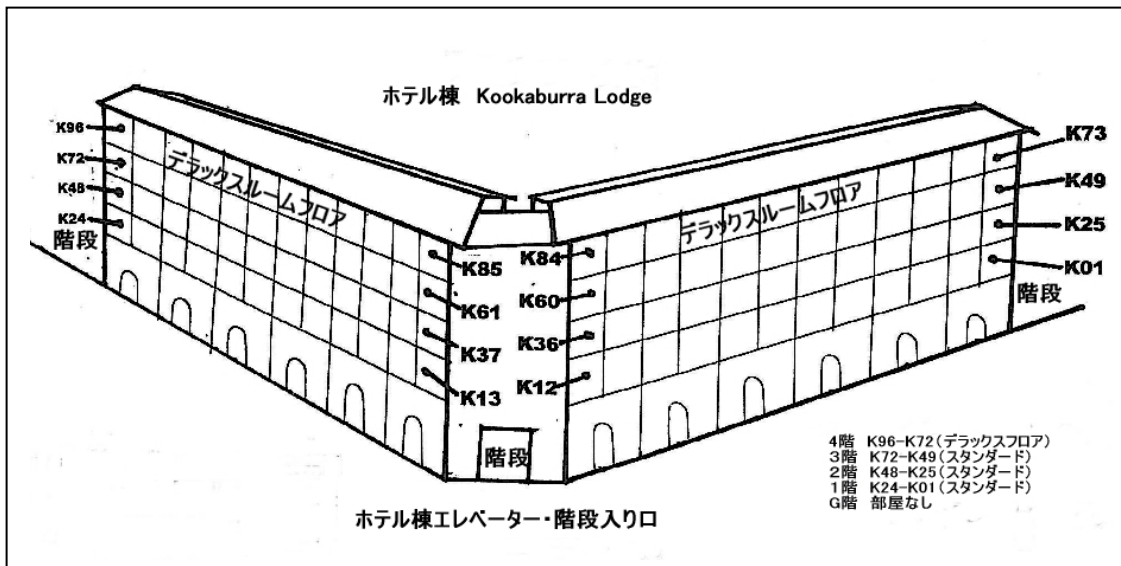
この連絡体制はあくまでも体制の一例であり、患者、救急機関などの状況により、随時変更をいたします。輸送先病院に関しては、患者の病状や、医療機関の受け入れ体制状況により、救急機関により決定されます。



## ⑦ リゾート地図



## ⑧ ホテル棟(クッカバラロッジ)のレイアウト



5階建ビル。階数の表記は英国式で、GROUND FLOOR(地上階)が日本の1階にあたります。地上階にはお部屋がなく、1, 2, 3階がホテルルーム、4階はデラックスルームとなります。通常学生団体のご予約は、1, 2, 3階のホテルルームにアサインされます。エレベーターは中央に13名載りが2基、階段は中央と建物の両サイドの3つございます。

